

# 久米田池水鳥観察&トンボ観察会 2020.10.18 担当：納家 仁・秋武 仁志

10月半ばから水抜きを始めた久米田池には、たくさんの水鳥が集まってきます。1年で一番多くの野鳥が観察できる時期です。秋の一日、今日はどんな鳥たちとトンボに出会えるでしょうか。



10月のこの時期にたくさんのカモが集まってきます。ヒドリガモが最も多く、千羽を超える数が見られます。この時期のカモのオスは、まだきれいな生殖羽になっていないメスに似た地味なエクリプスのものが多いですが、じっくり観察して識別にチャレンジしてみましょう。

ヒドリガモに次いで数が多いのがオオバンで、数百羽が見られます。これだけの群れが見られるのは大阪では久米田池だけです。

## ■ 久米田池 大阪府内最大のため池(45.6ha 周囲 2.6Km)は、水鳥の一大渡来地

面積が広く食べ物が豊富なことが多くの鳥を引き寄せます。

○魚を食べる鳥

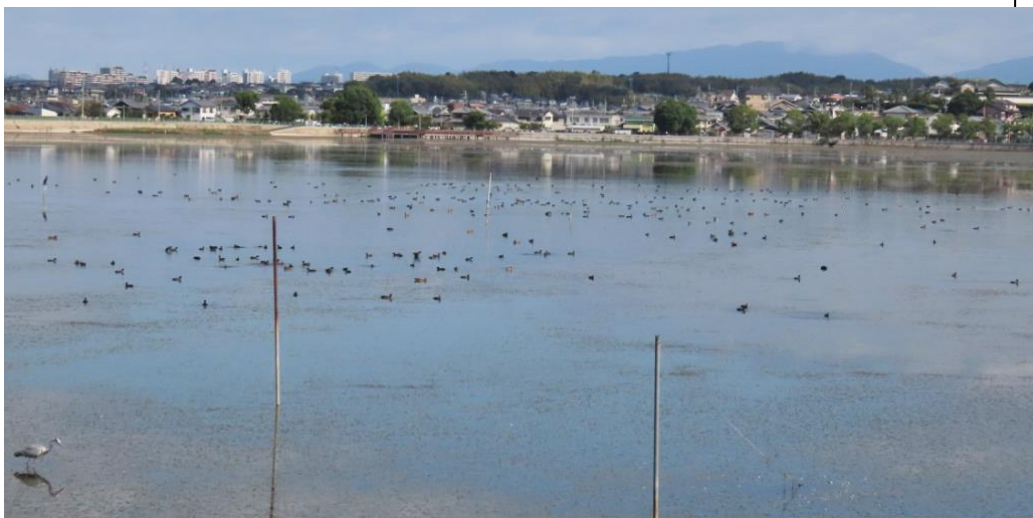
- ・カイツブリの仲間    ・カワウ
- ・サギの仲間
- ・ヘラサギ、クロツラヘラサギやコウノトリ
- ・ミサゴ    ・カワセミなど

○水草などを食べる水鳥

- ・カモの仲間
- ・バン、オオバン

○小さな虫などを食べる

- ・シギ・チドリの仲間、
- ・セキレイの仲間など



## ■ カンムリカイツブリの子育て



2019年に久米田池で初めて巣作りが確認されました(しかし何度も巣が流されるなどでヒナの誕生に至らず)。

2020年、同じペアが再び繁殖活動を行い、6月に2羽のヒナが誕生。その後、ヒナを育てながら又、巣作り・抱卵を開始し一度は巣が流されるも、再チャレンジし、10月10日に1羽のヒナが誕生しました。残り2卵のふ化を期待していましたが、2卵を残して巣を放棄してしまいました。※写真は11日に観察した、ふ化2日目のヒナとメス親です。

今日は、ヒナを背に乗せて泳ぐカンムリカイツブリの姿を探してみましょう。カワチブナ出荷の為の水抜きが進められる中、無事に子育てを続けることができるか心配です。

日本最南の繁殖地として久米田池での繁殖が定着してくれるといいですね。

# チェックリスト 見た鳥をチェックしよう 2020.10.18 久米田池周辺

| No | ☑ | 種名        | 区分 | No | ☑ | 種名        | 区分 | No | ☑ | 種名      | 区分 |
|----|---|-----------|----|----|---|-----------|----|----|---|---------|----|
| 1  |   | オカヨシガモ    | ○W | 26 |   | バン        | ●R | 51 |   | コゲラ     | OR |
| 2  |   | ヨシガモ      | ▲W | 27 |   | オオバン      | ●R | 52 |   | チョウゲンボウ | OR |
| 3  |   | ヒドリガモ     | ●W | 28 |   | ケリ        | OR | 53 |   | ハヤブサ    | ▲R |
| 4  |   | マガモ       | ○W | 29 |   | ハジロコチドリ   | ×W | 54 |   | モズ      | OR |
| 5  |   | カルガモ      | ●R | 30 |   | イカルチドリ    | OR | 55 |   | ハシボソガラス | ●R |
| 6  |   | ハシビロガモ    | ○W | 31 |   | コチドリ      | ●S | 56 |   | ハシブトガラス | ●R |
| 7  |   | オナガガモ     | ○W | 32 |   | シロチドリ     | ▲W | 57 |   | シジュウカラ  | OR |
| 8  |   | シマアジ      | ▲T | 33 |   | セイタカシギ    | ▲T | 58 |   | ヒヨドリ    | ●R |
| 9  |   | コガモ       | ●W | 34 |   | タシギ       | ▲W | 59 |   | ウグイス    | OR |
| 10 |   | ホシハジロ     | ●W | 35 |   | ツルシギ      | ▲T | 60 |   | エナガ     | ●R |
| 11 |   | キンクロハジロ   | ●W | 36 |   | アオアシシギ    | OT | 61 |   | オオムシクイ  | ▲T |
| 12 |   | カイツブリ     | ●R | 37 |   | タカブシギ     | ▲T | 62 |   | メジロ     | ●R |
| 13 |   | カンムリカイツブリ | ○W | 38 |   | イソシギ      | OR | 63 |   | セッカ     | ▲R |
| 14 |   | ハジロカイツブリ  | ▲W | 39 |   | トウネン      | ▲T | 64 |   | ムクドリ    | ●R |
| 15 |   | キジバト      | ●R | 40 |   | ヨーロッパトウネン | ×W | 65 |   | ジョウビタキ  | ○W |
| 16 |   | コウノトリ     | ×W | 41 |   | オジロトウネン   | ▲W | 66 |   | ノビタキ    | ▲T |
| 17 |   | カワウ       | ●R | 42 |   | ヒバリシギ     | ▲T | 67 |   | イソヒヨドリ  | ●R |
| 18 |   | ゴイサギ      | ▲S | 43 |   | ハマシギ      | ○W | 68 |   | エゾビタキ   | ▲T |
| 19 |   | アオサギ      | ●R | 44 |   | エリマキシギ    | ×T | 69 |   | スズメ     | ●R |
| 20 |   | ダイサギ      | OR | 45 |   | ユリカモメ     | ●W | 70 |   | キセキレイ   | OR |
| 21 |   | チュウサギ     | ▲T | 46 |   | ズグロカモメ    | ×W | 71 |   | ハクセキレイ  | ●R |
| 22 |   | コサギ       | ●R | 47 |   | クロハラアジサシ  | ×T | 72 |   | セグロセキレイ | OR |
| 23 |   | ヘラサギ      | ×W | 48 |   | ミサゴ       | OR | 73 |   | タヒバリ    | ●W |
| 24 |   | クロツラヘラサギ  | ×W | 49 |   | トビ        | OR | 74 |   | カワラヒワ   | ●R |
| 25 |   | ナベヅル      | ×W | 50 |   | カワセミ      | OR | 75 |   | ホオジロ    | OR |

[区分] ●普通 ○少ないが普通 ▲少ない ×まれ R:留鳥 S:夏鳥 W:冬鳥 T:旅鳥  
網掛けは、10月11日の下見の時に確認できた種。

## MEMO

### ■オオキトンボを見つけよう！

全長約 50mm とアカトンボの仲間では最大の種で、府内では、一時絶滅したと考えられていたトンボです。絶滅危惧Ⅰ類に指定される希少な種類です。

久米田池では、秋に連結産卵をしている様子などが比較的よく観察できます。



オオキトンボ オス

### 秋によくみられるトンボの仲間 見たトンボをチェックしよう



アオイトンボの産卵

| NO       | 種名        | ☑ |
|----------|-----------|---|
| イトトンボ科   |           |   |
| 1        | アオモンイトトンボ |   |
| 2        | セズジイトトンボ  |   |
| アオイトトンボ科 |           |   |
| 3        | アオイトトンボ   |   |
| ヤンマ科     |           |   |
| 4        | ギンヤンマ     |   |
| トンボ科     |           |   |
| 5        | シオカラトンボ   |   |
| 6        | オオシオカラトンボ |   |
| 7        | アキアカネ     |   |
| 8        | ナツアカネ     |   |
| 9        | タイリクアカネ   |   |
| 10       | マイコアカネ    |   |
| 11       | ヒメアカネ     |   |
| 12       | コノシメトンボ   |   |
| 13       | オオキトンボ    |   |
| 14       | ウスバキトンボ   |   |