

[ホーム](#)[入会のご案内](#)[探鳥会の情報](#)[むくどり通信](#)[アクセス](#)[リンク](#)

ホーム／企画グループ

## 定例探鳥地

大阪府下では、下記のとおり定例探鳥会を各地で開催しています。

GoogleMapで集合場所を確認できます。

第1土曜

[矢倉海岸](#)

第1日曜

[鉢ヶ峯](#)[枚野\(淀川上流\)](#)

第2土曜

[枚岡公園\(生駒山\)](#)[万博公園](#)[服部緑地](#)

第2日曜

[大泉緑地](#)[山田池公園](#)[箕面公園](#)

第3土曜

[鶴見緑地](#)[緑の文化園](#)

第3日曜

[淀川](#)[能勢](#)[石川](#)

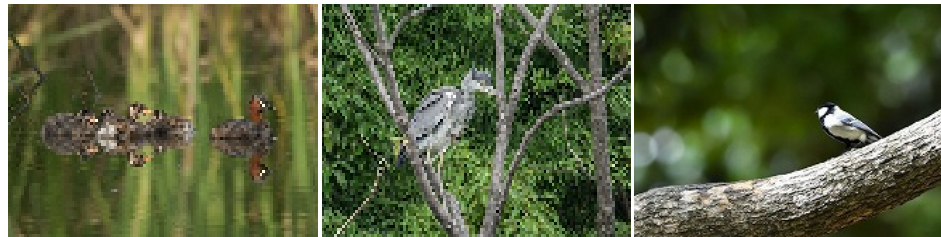
第4土曜

[男里川](#)[くろんど園地](#)[ほしだ園地](#)

第4日曜

[南港野鳥園](#)[大阪城公園](#)[鶴見公園](#)

## 大泉緑地定例探鳥会のお誘い



このページの写真はクリックすると拡大して見ることができます。

大泉緑地は大阪府4大緑地の一つで、堺市北区にあります。約200種32万本の樹木が植えられており、市街地の緑のオアシスです。3つの池と水流、丘陵、落葉樹林など、変化に富んだ地形は鳥たちの絶好の棲家・休息地となっています。定例探鳥会では、公園を1周しながら、水辺の野鳥・森林性の野鳥を探します。カワセミや、冬季にはオオタカを間近で見ることができるかもしれません。

コース: 都市公園

距離:

高低差: ほとんど平坦

トイレ: あり

弁当: 要

## 6月の定例探鳥会のご案内

青葉が新鮮なこの時期の大泉では、鳥の親子を多く見ることができます。林の中では、シジュウカラやメジロ、コゲラ等の親子を探すのも楽しいものです。しかしカラスの巣に、近づき過ぎると大変危険です。幼鳥の巣立つ時期ですので親鳥が、巣を守るため突然襲ってくる場合があります。要注意！

頭泉池では、アオサギやダイサギ、ゴイサギ等のサギ達の幼鳥を観察する事ができます。

昨年は、珍しいササゴイも観察されました。

またカルガモやカイツブリの親子が一列に並んで泳いでいるのも見られるでしょう。大泉池では、コアジサシ(リトルターン)のダイビングが見られるかもしれません。

等々、昨年は22種と、鳥種は少ないですが、鳥達の子育て教室を観察するには丁度良い時期です。

比較的平坦な探鳥コースですし、都市公園ですので、トイレの心配もありません。バードウォッチングが初めての方も安心です。是非、ご参加ください。

大泉緑地定例探鳥会リーダー一同

当面の探鳥会予定: 6月12日(日)、7月10日(日) 清掃探鳥会

2011年度案内	2012年度案内	2013年度案内	2014年度案内
2015年度案内	2016年度案内		

「大泉緑地」定例探鳥会(第2日曜)

集合場所: 現地 花と緑の相談所前  
(地下鉄御堂筋線 新金岡駅下車、東へ徒歩15分)

時間: 9:30 ~ 14:00



集合場所付近の状況

探鳥会報告(全体の分)

[探鳥会報告](#)(大泉緑地の分: 2011年)[探鳥会報告](#)(大泉緑地の分: 2012年)[探鳥会報告](#)(大泉緑地の分: 2013年)[探鳥会報告](#)(大泉緑地の分: 2014年)[探鳥会報告](#)(大泉緑地の分: 2015年)[探鳥会報告](#)(大泉緑地の分: 2016年)

## ホーム アクセス

〒543-0011 大阪府大阪市天王寺区清水谷町6-16 TEL 06-6766-0055

Copyright (C) 2011 日本野鳥の会 大阪支部. All Rights Reserved.